

2014

2

広報

# 隠岐の島

特集

## 町長年頭のごあいさつ

年男・年女 今年の抱負を語る  
隠岐の島町職員の給与・定員管理等を公表します

## 隠岐の島町消防団五箇分団による一斉放水

1月6日(小路地区)

恒例の隠岐の島町消防出初式が開催されました。写真は、出初式の後、五箇の小路地区で行われた、隠岐の島町消防団五箇分団の皆さんによる一斉放水の様子。(詳しくは、7ページのまちのできごとに掲載。)



町長年頭のごあいさつ

# 平成26年を迎えて

一 地域資源を活かした仕事づくりと観光のまちづくり  
二 みんなが安気に暮らす福祉のまちづくり  
三 子育て支援と人材育成のまちづくり

町民の皆さま、新年明けましておめでとうございます。ご家族の皆さま、お揃いで、恙無く平穏な初春をお迎えのことと、先ず以って衷心よりお喜びを申し上げます。

振り返ってみますと、昨

年も国の内外を問わず自然災害多発の年となりましたが、今年こそは災害のない、平穏で、島内経済にも明るい兆しが差し込む、そんな一年となってほしいと願っています。

全国に先駆けるかの如く、早いスピードで進む人口減少や少子高齢化、厳しさを増す医療環境など、課題山積の中ではございますが、その一方で、昨年九月、隠岐ジオパークは、世界認定という大きな冠をいただきました。

また、今春からは、長い間ご愛顧いただきました、レインボ1-2に代わりまして、新たにレインボージェットの就航という、新しい時代に向け力強く新たな一步を踏み出します。そして今年、合併十周年の節目の年を迎えます。

「まち役場」は、如何にあるべきか、町民の皆さまへどうお応えするべきかを、絶えず職員と考えるながら町政運営に努めてまいりますので、ご支援、ご協力をお願い申し上げます。

節目の年を契機に、新たなまちづくりへスタートを切るこの年が、町民の皆さま方にとつて、平穏で明るい御年となりますよう、ご祈念を申し上げます。頭のご挨拶いたします。

本年も変わリませず宜しく  
お願い申し上げます。



## 天空海潤

はるかなる空と海  
大空の海を  
渡る風を  
感じる日  
松日 和久



# らま 今年の抱負を語る 午年 生まれの年男・年女



新年を迎え、1年の誓いを立てるこの時期。皆さんは、どのような目標をお持ちでしょうか。ここでは、今年の干支である午年生まれの皆さんに、新年の抱負をお聞きました。皆さんにとって、そして本町にとって、どのような1年になるのでしょうか。

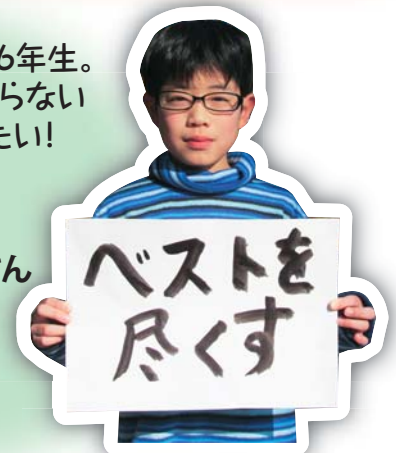


感謝の心を忘れず、  
充実した日々を  
過ごしたい!

平成2年生まれ  
おくもり あけみ  
**奥森 朱美さん**  
(那久地区)

春からは6年生。  
悔いの残らない  
1年にしたい!

平成14年生まれ  
ひこね しゅうと  
**彦根 秋斗さん**  
(城北町地区)

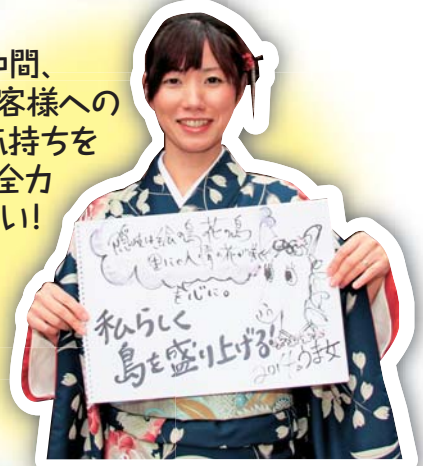


仕事も趣味も  
充実した1年  
にしたい!



昭和41年生まれ  
たに だ あきら  
**谷田 晃さん**  
(西町地区)

家族や仲間、  
そしてお客様への  
感謝の気持ちを  
忘れず、全力  
疾走したい!



昭和53年生まれ  
くろかわ ゆきえ  
**黒川 由希恵さん**  
(原田地区)

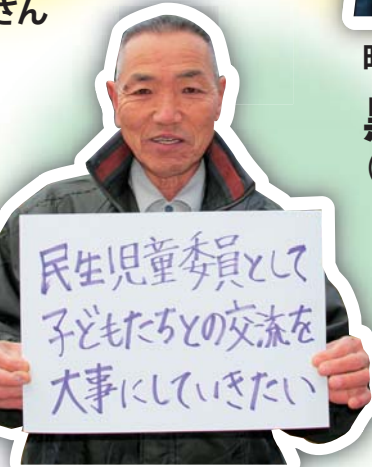


結婚して35年。  
今年こそは必ず!

昭和29年生まれ  
ながみ かずお  
**永海 一夫さん**  
(岬町地区)

健康でいられることに  
感謝し、実りある1年に!

昭和5年生まれ  
ばん や  
**番家 アキノさん**  
(郡地区)



子どもたちを見守りな  
がら、楽しく交流したい!

昭和17年生まれ  
おんだ こうじ  
**恩田 功二さん**  
(元屋地区)



# 隠岐の島町職員の給与・定員管理等を公表します

## ① 総括

### (1) 人件費の状況(普通会計決算)

区分	住民基本台帳人口 (平成24年度末)	歳出額A	実質収支	人件費B	人件費率 B/A	(参考)23年度の 人件費率
24年度	15,194人	15,189,221千円	179,223千円	1,984,676千円	13.0%	12.3%

(注) 1 平成24年度決算統計に基づいて算出しています。  
2 人件費には、特別職に支給される給料、報酬などを含んでいます。

### (2) 職員給与費の状況(普通会計決算)

区分	職員数A	給与費				一人当たり 給与費 B/A
		給料	職員手当	期末・勤 勉手当	計 B	
24年度	244人	965,344千円	112,385千円	360,477千円	1,438,206千円	5,894千円

(注) 1 職員手当には、退職手当及び子ども手当を含みません。  
2 職員数は、平成24年4月1日現在の人数です。(特別会計の職員は除く)

### (3) 特記事項

平成24年度は、次のとおり  
給与の減額措置を行いました。

区分	給料月額
町長	15%
副町長	10%
教育長	10%
管理職	3.5~5.5%
その他の 職員	0%~3.5%

## ② 職員の平均給与月額、初任給等の状況

### (1) 職員の平均年齢、平均給料月額及び平均給与月額の状況(平成25年4月1日現在)

区分	一般行政職			技能労務職		
	平均年齢	平均給料月額	平均給与月額	平均年齢	平均給料月額	平均給与月額
隠岐の島町	43.9歳	345,200円	386,140円	44.9歳	327,300円	349,100円

(注) 1 一般行政職とは、税務職、福祉職(保育士)、看護・保健職、技能労務職などを除いたものです。  
2 「平均給与月額」とは、給料月額と毎月支払われる扶養手当、住居手当、時間外勤務手当などのすべての諸手当の額を合計したものであり、地方公務員給与実態調査において明らかにされているものです。

### (2) 職員の初任給の状況(平成25年4月1日現在)

区分	隠岐の島町	島根県	国	
一般行政職	大学卒	172,200円	171,890円	172,200円
	高校卒	140,100円	139,847円	140,100円



## ③ 職員の手当の状況

### (1) 期末手当・勤勉手当

隠岐の島町	国
1人当たり平均支給額(平成24年度)1,480千円	—
(平成24年度支給割合) 期末手当 2.6月分 勤勉手当 1.35月分	(平成24年度支給割合) 期末手当 2.6月分 勤勉手当 1.35月分
(加算措置の状況)職制上の段階、職務の 級等による加算措置 役職加算 5~10%	(加算措置の状況)職制上の段階、職務の 級等による加算措置 役職加算 5~20%



## (2) 退職手当(平成25年4月1日現在)

隠岐の島町			国		
支給率区分	自己都合	勸奨・定年	支給率区分	自己都合	勸奨・定年
勤続20年	23.03月分	28.78月分	勤続20年	23.03月分	28.78月分
勤続25年	32.83月分	38.95月分	勤続25年	32.83月分	38.95月分
勤続35年	46.55月分	55.86月分	勤続35年	46.55月分	55.86月分
最高限度額	55.86月分	55.86月分	最高限度額	55.86月分	55.86月分
定年前早期退職特例措置(5~30%加算)50歳以上 58歳以下対象1人当たり平均支給額 27,443 千円			定年前早期退職特例措置(2~20%加算)		

(注) 退職手当の1人当たり平均支給額は、平成24年度に退職した職員に支給された平均額です。

## (3) その他の手当(平成25年4月1日現在)

手当名	内容及び支給単価	国の制度との異同	国の制度と異なる内容
扶養手当	配偶者13,000円 配偶者のいない職員の場合の扶養親族のうち1人 11,000円 その他の扶養親族 6,500円 特定期間(満16歳になる年度初めから満22歳の年度末まで)の子の加算 5,000円	同じ	
住居手当	借家・借間居住者 ①家賃23,000円以下の場合 家賃—12,000円 ②家賃23,000円を超え55,000円未満の場合 11,000円+(家賃—23,000円)×1/2 ③家賃55,000円以上の場合 27,000円	同じ	
通勤手当	交通機関利用者 最高支給限度額55,000円 交通用具(自動車等)利用者 2~40km以上3,000~32,000円	異なる	交通用具の区分及び 距離の区分が異なる
初任給調整手当	医師、歯科医師等採用の困難な職種に支給	同じ	

## 4 特別職の報酬等の状況(平成25年4月1日現在)

区分	給料月額等( )内は減額措置を行う前の金額です。
給料	町長 680,985円 (736,200円)
	副町長 594,510円 (625,800円)
	教育長 524,590円 (552,200円)
報酬	議長 297,000円
	副議長 246,000円
	議員 205,000円
期末手当	町長 2.95月分
	副町長 2.95月分
	教育長 2.95月分
退職手当	(算定方式) 町長 73.62万円×在職年数×500/100 (1期の手当額)1,472.4万円(支給時期)任期毎
	副町長 62.58万円×在職年数×300/100 (1期の手当額)750.96万円(支給時期)任期毎
	教育長 55.22万円×在職年数×230/100 (1期の手当額)508.024万円(支給時期)任期毎

(注) 退職手当の「1期の手当額」は、4月1日現在の給料月額及び支給率に基づき、1期(4年=48月)勤めた場合における退職手当の見込額です。

## 5 部門別職員数の状況

部門	区分	職員数		対前年 増減数	
		平成25年	平成24年		
普通会計	一般行政部門	議 会	2	2	0
		総 務	68	73	△5
		税 務	11	13	△2
		民 生	55	55	0
		衛 生	30	31	△1
		農林水産	11	10	1
		商 工	9	10	△1
		土 木	10	10	0
		計	196	204	△8
		教育部門	38	40	△2
小計	234	244	△10		
公営企業会計等	水道	水 道	8	8	0
		下 水 道	7	8	△1
		そ の 他	22	21	1
		小計	37	37	0
職員合計		271	281	△10	
条例定数		291	291	0	

### ●お問い合わせ先

隠岐の島町役場総務課職員係 電話2-2111

# ま ち の で き ごと

11/30

## 16年の航海に終止符 高速船レインボー2最後の航海

平成10年に就航し、16年間の航海を終える、高速船レインボー2の最終航海セレモニーが、隠岐汽船レインボー発着場で開催されました。

会場には、約300名の方が訪れ、午後4時38分発別府行き最終航海を見送りました。

なお、平成26年3月1日からは、新たにレインボージェットが就航となります。



最後の出航を見送る町民の皆さん

12/1

## 森林資源を活用 木質バイオマス講演会

化石燃料に代わる代替エネルギーとして注目されている「木質ペレット」に視点をあてた、木質バイオマス講演会が、隠岐島文化会館で開催されました。

講師に、木質ペレットの製造及び利活用に取り組んでいる、新潟県阿賀町役場の若狭孝之氏と齋藤雅彦氏をお招きし、木質ペレットの利活用による効果や山林の再生・整備などについて語っていただきました。



講師の若狭孝之氏(写真右)と齋藤雅彦氏

## 12/1 隠岐島文化会館に巨大なリース



隠岐島文化会館で、クリスマスリース作りが行われました。玄関には、直径6.4メートルの大きなクリスマスリースが飾られました。

12/7

## 美しい海岸線の復活へ みーもの森づくり

地域資源を生かした森林の保全などを目的に、島根県が支援する「みーもの森づくり事業」が、都万地区の屋那の松原で開催されました。

今回の事業では、風光明媚な海岸線の復活を目的に、クロマツの植林などが行われました。



クロマツの苗を植える参加者の皆さん

12/8

## 心温まる手作りの発表会 第30回みんなで作る発表会

隠岐養護学校・みんなの作業所・あじさい・仁万の里の皆さんなどによる「みんなで作る発表会」が、隠岐島文化会館で開催されました。

記念すべき30回目となった今回の発表会は、参加者全員による合唱で始まり、各団体の皆さんによる演劇や合唱などが披露され、会場は、大きな拍手に包まれました。



あじさいやボランティアの皆さんによる合唱の様子



隠岐養護学校の皆さんによる演劇「大森島」の様子

12/7

## 地域みんなで交通安全 交通安全教室

子どもから高齢者まで地域全体での交通安全を目指した、交通安全教室が、五箇生涯学習センターで開催されました。

教室では、交通安全に関するクイズや反射材の効果実験、シートベルトの衝撃体験などが行われ、参加者の皆さんは、交通安全への知識を深めていきました。



専用のゴーグルを着用した飲酒体験の様子



個性あふれる演目を披露  
町民なんでも発表会

町民の皆さんの文化芸術への参加や、理解と関心を深めることを目的とした、町民なんでも発表会が隠岐島文化会館で開催されました。

発表会では、町内の文化サークルなど13組の個人や団体の皆さんによる、隠岐民謡や舞踊、バンド演奏、吹奏楽の演奏などが披露され、来場した皆さんは、個性あふれる演目の数々を楽しんでいました。



隠岐の島町空手道部の皆さんによる型の披露の様子



岸浜優美会の皆さんによる花笠音頭の様子

島の産物勢ぞろい  
町内各地で年の瀬イベントが開催

年末恒例の年の瀬イベントが、町内各地で開催されました。会場には、隠岐松葉ガニ・サゼエ・アワビなど町内産の海産物や野菜のほか、お正月飾りなどが多数並べられ、大勢の買物客の皆さんで賑わいました。



写真①



写真②



写真③



写真④

写真① 浜那久あったか人情市  
(旧那久小学校体育館・12月8日)  
写真② カニ祭り  
(りょうば・12月14日)  
写真③ 都万歳末市  
(役場都万支所前・12月27日)  
写真④ 年の瀬市  
(役場本庁駐車場・12月28日)

豊漁と安全を祈願して

新春の風物詩「松直し」。大漁旗などを掲げた漁船が、早朝から湾内外の社に向かって出航し、一年の豊漁と安全を願いました。



布施公民館にイルミネーション

布施公民館が、布施地区の皆さんのご協力により12月18日～1月6日までの間、色鮮やかな電飾で彩られました。



新春恒例 祝賀の一斉放水  
隠岐の島町消防出初式

恒例の隠岐の島町消防出初式が開催され、町内消防団など関係者約400名が参加しました。式では、隠岐の島町総合体育館前での通常点検及び隠岐島文化会館での式典の後、役場本庁前で消防車18台による一斉放水が行われました。

一斉放水には、隠岐島消防署のはしご車も加わり、観覧に訪れた大勢の皆さんを前に、大きなアーチが描かれました。



八尾川上手で行われた一斉放水の様子



通常点検でのラッパ隊による演奏





隠岐の島町教育委員会事務局  
電話212206(代表)

# 隠岐国分寺の発掘調査で 大型建物跡と築地塀を発見

隠岐の島町教育委員会が、隠岐国分寺境内(隠岐の島町池田)で行なっている発掘調査により、奈良時代の隠岐国分寺の大型建物跡(経楼か鐘楼)と、境内を囲っていた築地塀の一部と考えられる遺構を確認しました。島根県内の古代寺院跡において、発掘調査で築地塀や経楼あるいは鐘楼の遺構が発見されたのは、初めてのことです。

## ●隠岐国分寺発掘調査の経緯

- 平成19年 2月…隠岐国分寺本堂が火災により焼失。
- 平成21年 9月…本堂の再建予定地で発掘調査開始。
- 平成22年12月…一直線上に並ぶ根巻き瓦柱穴4基を検出。
- 平成23年10月…確認調査を開始。
- 平成24年11月…根巻き瓦柱穴を9間×5間(27m×15m)の配置で検出し、古代隠岐国分寺の金堂基壇跡である可能性が高いと発表。
- 平成25年11月…古代隠岐国分寺の経楼あるいは鐘楼のものと思われる大型建物跡と、築地塀と考えられる盛土遺構を確認。



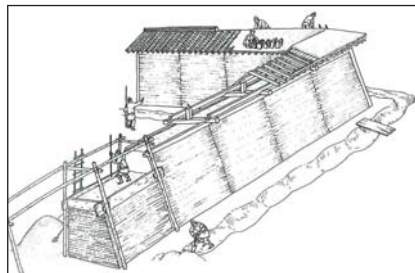
経楼か鐘楼の柱跡



(参考) 鐘楼の例



築地塀の遺構



(参考) 築地塀の例

現在の隠岐国分寺の本堂は、平成19年に火災により焼失しました。その後、新たな本堂の再建と、蓮華会舞関連施設の建設が計画されたことから、教育委員会では、平成21年度に建設工事着工の事前調査として発掘調査を開始しました。平成24年度までの調査で、東西27m×南北15mの建物跡を確認しました。この建物跡については、その規模や位置、周辺の調査から、仏像を安置する金堂の可能性ががあります。

●平成25年度の調査について  
金堂と思われる建物跡を確認したことから、平成25年度の調査については、それ以外の建物跡と境内中心域の周辺の地形や塀などの区画施設を確認するための調査を行いました。

●発見された遺構  
経楼または鐘楼  
境内西の調査区で、お経を納める建物跡または、鐘楼のものと思われる建物の柱穴を検出しました。柱穴は、それぞれが3mの間隔で方形に配置されており、金堂と思われる遺構との

位置関係から、経楼または、鐘楼のものであると判断しました。  
築地塀

同じく境内西の調査区から、土をつき固めて作る築地塀の基礎部分と思われる盛土遺構を検出しました。  
平成24年度までの調査でも、周辺から本尊を安置する金堂跡とみられる柱穴も発見されており、奈良時代創建当時の隠岐国分寺の様子が少しずつ明らかになりつつあります。

発掘を伴う調査については、今年度で終わりますが、今後も古代隠岐に関する調査・研究を行い、中央と強いつながりを持っていた隠岐国の様子を解明していく予定です。



12月7日に行なった現地説明会には43人の方が参加



優れた「地域による学校支援活動」文部科学大臣表彰

有木小学校への学校支援活動

有木小学校への学校支援活動が、優れた「地域による学校支援活動」として、文部科学大臣表彰を受賞しました。

12月5日、東京都の文部科学省で行われた表彰式には、有木小学校の地域コーディネーターの森口光春さんが、代表として参加されました。



今回受賞された方たちの記念撮影

地域による学校支援活動は、未来を担う子どもたちが、健やかに育まれていくために、学校・家庭・地域が連携協力し、社会全体の教育力を向上させていくものです。今回の表彰は、その取り組みの一層の推進を目的としたものです。

有木小学校では、地域コーディネーターの調整のもと、地域の幅広い関係者が学校行事などに参画することにより、学校支援・放課後支援が行われており、その取り組みが高く評価され、今回の受賞となりました。

隠岐の島町教育委員会では、今後も地域コーディネーターを中心とした、学校支援や放課後支援を支えていくこととしています。



文部科学大臣賞を受け取る森口さん



今回受賞された有木小学校で行われているどろんこ運動会

図書館だより

隠岐の島町図書館

電話08512-2-2341 Fax08512-2-9198

●開館時間10時～18時 ●休館日(月曜日・第3日曜日)

※祝日が月曜と重なった場合は開館し、翌平日は休館



蔵書点検のため休館します

2月10日(月)から17日(月)までの期間、図書館は、蔵書点検のため休館します。ご迷惑をおかけしますが、ご協力をお願いします。また、期間中の本の返却は、入口横の返却ポストをお願いします。

図書館でのマナーについて

図書館は、小さなお子さんからお年寄りまで、誰でも利用できる公共施設です。

周りの方に配慮し、次のような行為は、おやめください。

- 館内での飲食  
飲み物は、雑誌コーナーでのみ可能です。
- 携帯での通話・ゲームで遊ぶ
- 大きな声で話す
- 走る、寝る

小さなお子さんには、保護者の方からもご注意をお願いします。

図書館を利用する全ての人が快適に利用できるよう、皆さまのご協力をお願いします。

「木工のめぐもり展」開催中

展示コーナーで、町内在住の島崎信太郎さんの作られた木工作品を展示中です。

木工の箱や花台、香炉台などを多数展示していますので、ぜひご覧ください。

期間:2月8日(土)まで

場所:図書館展示コーナー



展示されている作品の一例



## 民生委員・児童委員が 変わりました

平成25年12月1日より、隠岐の島町民生委員・児童委員は、下表のとおりとなりました。

### 民生委員・児童委員とは

民生委員は、厚生労働大臣から委嘱され、それぞれの地域において、住民の皆さまの相談に応じ、必要な援助を行い、社会福祉の増進に努める方々であり、「児童委員」を兼ねています。

児童委員は、地域の子どもたちが元気に安心して暮らせるように、子どもたちを見守り、子育ての不安や心配ごとなどの相談・支援などを行います。

また、一部の児童委員は、児童に関することを専門的に担当する「主任児童委員」の指名を受けています。

### お問い合わせ先

役場福祉課地域福祉係

電話28561

## 隠岐の島町民生委員・児童委員一覧

平成25年12月1日現在

会長	大槻 寛長			
副会長	佐々木 學			
理事	堤 章	松田 照美	金井 宗次	邊田 肇
	木村 晴男	白川 一成	黒川 文恵	藤野 一二
	村上 敬子	八幡 重隆	谷口 桂介	
監事	恩田 功二・堀川 竹子			

### 主任児童委員

地区	氏名	ふりがな
西郷地区	谷口 桂介	たにぐちけいすけ
西郷地区	三橋 万里子	みつはしまりこ
布施・中村地区	黒田 明美	くろだあけみ
都万地区	春木 節子	はるきせつこ
五箇地区	石橋 史子	いしばしふみこ

地区	氏名	ふりがな	
西郷	東町1~7区	堤 章	つつみあきら
	中町1~4・10・11区	奥谷 成利	おくたにしげとし
	中町5~9区	磯部 喜代子	いそべきよこ
	栄町1・3区(唐井・船原)	大槻 寛長	おおつきかんちよう
	栄町2・7区	高梨 均	たかなしひとし
	栄町4・5・6区(要木・ホーム)	山本 弘	やまもとひろし
	栄町8~10区	三河 鈴子	みかわずこ
	西町1~7区・国公住宅	小梨 賀津枝	こなしかつえ
	西町8~11区	山根 禮子	やまねれいこ
	西町12~14区	堀川 竹子	ほりかわたけこ
	港町1・2・4・13・15区	松田 照美	まつだてるみ
	港町3・5・6・7・8区	米津 正枝	よなづまさえ
	港町9・10・16・17区	眞野 秀雄	まのひでお
	港町11・12・14区	藤岡 鈴香	ふじおかすずか
岬町区域	西村 万里子	にしむらまりこ	
東郷	大久区域	金井 宗次	かないむねつぐ
	大来・釜区域	新見 俣子	にいみよしこ
	飯田・津井区域	佐藤 康子	さとうやすこ
	東郷区域	高梨 康二	たかなしこうじ
	小田・神米・東町8(登具)区域	森田 秀子	もりたしゅうこ
中条	都万目・近石・真杉区域	邊田 肇	へたはじめ
	皆市・倉見・雨来区域	齋藤 三善	さいとうみつよし
	神谷・芝・前の原区域	-	-
	銚子・小原田・齋宮区域	若林 富治	わかばやしとみはる
	平・池田区域	高井 智恵子	たかいちえこ
	城北町(八田・大曲・日記)区域	森 幸代	もりさちよ
	有木・月無区域	木村 晴男	きむらはるお
磯	下西1・2・4区	船田 英勝	ふなだひでかつ
	下西3・城山住宅・荒尾・県住	白川 一成	しらかわかずなり
	西田区域	岩水 弘治	いわみずひろはる
	今津・岸浜区域	服部 光明	はっとりみつあき
	加茂区域	堀江 律子	ほりえりつこ
	箕浦区域	大西 みどり	おおにしみどり

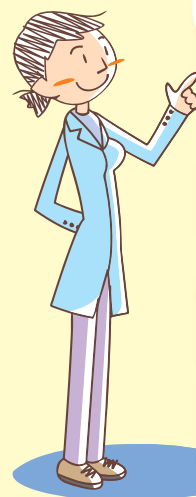
地区	氏名	ふりがな	
中村	元屋区域	恩田 功二	おんだこうじ
	浜田・森区域	瀬山 仁美	せやまひとみ
	上・郡区域	黒川 文恵	くろかわふみえ
	湊・松ヶ浦区域	遠藤 良子	えんどうよしこ
	西村区域	田中 恵子	たなかけいこ
	伊後区域	赤沼 幸雄	あかぬまゆきお
布施	卯敷区域	岸根 富美子	きしねとみこ
	布施区域	藤野 一二	ふじのかずじ
	飯美区域	山根 榮子	やまねえいこ



地区	氏名	ふりがな	地区	氏名	ふりがな		
都万	蛸木区域	黒崎 洋子	くろさきようこ	五箇	那久路区域	齋藤 久子	さいとうひさこ
	津戸・向陽区域	佐々木 學	ささきまなぶ		小路区域	坂田 初子	さかたはつこ
	歌木区域	須藤 富江	すどうとみえ		郡区域	村上 富夫	むらかみとみお
	塩の浜・釜屋区域	村上 敬子	むらかみけいこ		山田区域	田中井 共榮	たなかいとみえ
	中里・美田区域	田中 むつみ	たなかむつみ		苗代田区域	是津 輝和	ぜつつてるかず
	西里・森里	齋藤 忠則	さいとうただのり		南方区域	吉田 俊文世	よしだしずよ
	上里・砂子谷区域・向山区域	高村 博子	たかむらひろこ		北方区域	長田 文代	おさだふみよ
	上那久区域	河野 リウ子	かわのりうこ		福浦・長尾田区域	福浦 あやみ	ふくうらあやみ
	浜那久・大津久区域	池田 幸雄	いけだゆきお		代区域	八幡 美恵子	やわたみえこ
油井・蔵田区域	大戸 忠志	おおとただし	久見・向ヶ丘区域	八幡 重隆	やわたしげたか		

Part28

こんにちは保健師です！  
ノロウイルスにご注意



冬は、ノロウイルスによる食中毒・感染症が猛威をふるいます。

ノロウイルスは、感染力の強いウイルスで、食品から人だけでなく、人から人にも感染します。抵抗力の弱い乳幼児や高齢者は、発症・重症化しやすいので特に注意が必要です。

■感染したときの症状

ノロウイルスの潜伏期間は、1〜2日で、症状は、吐き気・おう吐・下痢・腹痛・軽い発熱などです。これらの症状が1〜2日続いた後、治癒します。発症しない場合や軽い風邪のような症状の場合もあります。が、重症化することもあります。

■発症または、感染の疑いがあるとき

病院で受診し、治療を受ける必要があります。ノロウイルスに、特效薬やワクチンはありません。水分と栄養補給による対症療法で、脱水や体力の消耗を防ぎながら回復を待ちます。なお、下痢止めの薬は、病気の回復を遅らせることがあるので、使用しないことが望ましいでしょう。

■感染を広げないために

ノロウイルスは、感染した人の便やおう吐物からの二次感染、人から人への直接感染、飛沫感染で広がります。特に、乳幼児のおむつや、おう吐物などの取扱いは、十分に注意し、感染の広がりを予防しましょう。

「おむつや、おう吐物などを処理する際には、次のことに注意しましょう」

- ① 使い捨てのエプロン・マスク・手袋を着用しましょう。
  - ② ウイルスが飛び散らないように、便やおう吐物は、ペーパータオルなどで静かに拭き取りましょう。
  - ③ 拭き取った後は、『次亜塩素酸ナトリウム』で浸すように床を拭き取り、その後、水拭きしましょう。
  - ④ おむつや拭き取りに使用したタオルなどは、ビニール袋に密閉して廃棄しましょう。
- 処理中・処理後は、ウイルスが屋外に出て行くよう空気の流れに注意しながら、十分に換気をしましょう。また、処理後は、手洗いを十分に行いましょう。

■消毒には、『次亜塩素酸ナトリウム消毒液』を使用しましょう。

ノロウイルスは、アルコールに対する抵抗力が強いため、アルコール消毒は、ほとんど効果がありません。（作り方は、下記を参考にしてください。）

次亜塩素酸ナトリウム消毒液の作り方～ペットボトルで簡単に作れます～  
【台所用塩素系漂白剤（5%）を原料とした場合】

消毒対象	濃度	薄め方
通常の殺菌用 (調理器具やドアノブ・手すり・床など)	0.02%	1Lのペットボトルに水を入れ、キャップ1杯(5ml)の漂白剤を加える
汚物などの処理用 (おう吐物や便がついた廃棄物など) ※消毒してから捨てることで感染の拡大を防げます	0.1%	500mlのペットボトルに水を入れ、キャップ2杯(10ml)の漂白剤を加える

■お問い合わせ先  
役場保健課健康係

電話 2・8562

## ふるさと隠岐の島 応援寄付金について

ふるさと隠岐の島町を愛し、まちの発展を願う皆さまからの応援寄付をいただき、心からお礼を申し上げます。

平成25年11月末現在の状況をご報告させていただきます。

### ●平成25年度寄付金額

1,042,078円

### ●寄付金累計金額

18,528,977円

①青少年教育または地域文化の振興に資する事業 5,820,000円

②医療または保健・福祉の充実に資する事業 2,550,250円

③竹島の領土権の確立に資する事業 322,400円

④自然環境の保存・整備に資する事業 1,415,000円

⑤複数の事業指定 1,058,000円

⑥その他町長が必要と認める事業 7,363,327円

### ●前回ご紹介以降にご寄付いただいた方 35名

- ・松林 久行 様(東京都)
- ・河瀬 直 様(東京都)
- ・佐野 輝利 様(東京都)
- ・勝部 迅也 様(神奈川県)
- ・麻生 繁 様(東京都)
- ・山脇 照美 様(大阪府)

- ・町田 昭雄 様(大阪府)
- ・山本 誠司 様(東京都)
- ・萩原 利武 様(大阪府)
- ・宮本 修 様(広島県)
- ・遠藤 輝美 様(神奈川県)
- ・桑田 忠満 様(広島県)
- ・野津 恵二 様(神奈川県)
- ・小川 智徳 様(神奈川県)
- ・小川 賢太郎 様(東京都)
- ・宮田 智子 様(東京都)
- ・吉田 朋史 様(埼玉県)
- ・高谷 修治 様(大阪府)
- ・塩澤 宏章 様(千葉県)
- ・イオンリテール(株)様(千葉県)

・お名前の掲載を希望されない方 15名様

いただきました寄付金は、「隠岐の島ふるさと応援基金」に積み立て、各種事業に活用させていただきます。

なお、これまでに図書館の図書購入費として、3,000,000円を活用させていただきました。

町では、ふるさとを愛する皆さまからの寄付金を引き続き募集していますので、ご支援のほどをよろしくお願い申し上げます。

■お問い合わせ先  
役場企画財政課企画調整係  
電話278566

### 「ふるさと応援寄付金(ふるさと納税制度)とは」

ふるさと応援寄付金(ふるさと納税)とは、新たに税を納めるものではなく、ふるさと(自分が貢献したいと思う都道府県・市区町村)への寄付金として、個人が一定金額を超える寄付を行なった場合に、所得税と住民税の軽減を受けることができる制度です。

※隠岐の島町では、町職員が、ふるさと納税の寄付について、皆さまの自宅を訪問したり、電話でATM(現金自動預払機)での振込みを指示したりすることは、一切ありません。ふるさと納税をかたった詐欺行為には、十分にご注意ください。

### 平成25年度光ファイバーの 申込締切について

隠岐の島町が整備した「光ファイバー通信網施設」を利用し、新たに高速インターネットサービスへの加入を希望される方の平成25年度の申込受付は、**平成26年2月28日(金)**をもって締切とさせていただきます。

なお、平成26年3月1日(土)以降のお申し込みは、引き込み工事の日程上、平成26年度分として、平成26年4月以降の工事となります。

### ●申込条件

NTT西日本(株)のインターネット接続サービス「フレッツ光ネクスト」に加入していただける方

### ●引き込み工事の分担金

新たに加入する皆さまから、受益者分担金として1件あたり6万5千円を徴収させていただきます。

なお、加入促進を図るため、平成23年度から、受益者分担金について減免措置を行なっていますが、平成26年度から、減免措置は、なくなりますので、ご注意ください。

平成25年度の受益者分担金は、左表のとおりです。

年度	減免率	負担金の額
平成25年度	25%	48,750円

### ●その他

引き込み工事の分担金とは別に、宅内の接続費用が別途必要となります。

詳しくは、左記までお問い合わせください。

### ■お申し込み先

NTT西日本 島根支店  
電話0800-2006-024

### ■お問い合わせ先

NTT西日本 島根支店  
電話0800-2006-024

役場総務課広報聴係  
電話278572



# 情報アンテナ

町内事業者を支援  
包括的業務協力協定締結

平成25年12月11日、隠岐の島町と公益財団法人しまね産業振興財団は、地域振興及び産業振興の更なる推進を目的とした「産業振興に関する包括的業務協力協定」を締結しました。

この協定に基づき、本町としまね産業振興財団は、相互に業務協力を行うことにより、町内で事業を展開する企業に対する情報提供や相談対応などについて、連携して取り組んでいきます。



協定書を手にする、しまね産業振興財団、広野正充副理事長(写真右)と松田町長(役場本庁)

■お問い合わせ先  
役場定住対策課ブランド推進係

電話2,8570

# 迅速な初期消火で火災を鎮圧 3名の皆さんに感謝状贈呈

建物火災の初期消火に貢献した、原成哉さん(岬町)、小谷洋さん(港町)及び藤田祐貴さん(上西)の3名に対して、隠岐広域連合消防本部、高梨展夫消防長より感謝状が贈呈されました。

火災は、平成25年11月26日午後11時頃発生し、自家用車で通りかかった原さんと小谷さんが、火災を発見。建物居住者に知らせるとともに、その直後に自家用車で通りかかった藤田さんと協力し、初期消火で火災を鎮圧し、被害の軽減に貢献されました。



写真左から原成哉さん、小谷洋さん、藤田祐貴さん

■お問い合わせ先

隠岐広域連合消防本部

電話2,4313

## テレサ・タイムス オーストラリア スペシャル 第9回



自宅の近くにあるジンエンデラ湖



私のふるさと  
キャンベラをご紹介します

昨年11月、兄の結婚式のために故郷のキャンベラに帰りました。

素敵な春の結婚式でした。

キャンベラは、ジオパークではないし、都会ですが、人口は、わずか30万人(松江市より少ない)で、自然景観がうまく守られています。

広い自然保護区が多いことから、ブッシュ・キャピタル(自然に囲まれた首都)と言われており、都心でもブッシュ・ウォーキング(野山を散歩すること)ができます。固有種の動植物をたくさん見ることができ、家の近くでも、カンガルーをよく見かけます。

子どもの頃、祖父とよく一緒にブッシュ・ウォーキングをしました。静かに歩いていると、コアラ、カンガルー、ポッサムなどを見たり、クツカバラ(ワライカワセミ)などの鳥の声を聞いたりすることができま

す。オーストラリアで、ブッシュ・ウォーキングは、とても人気があり、トレッキングコースもたくさんあります。皆さんも、もしオーストラリアに行かれる機会がありましたら、是非ブッシュ・ウォーキングをして、オーストラリアの動植物を楽しんでみてください。



ごみの削減と環境問題への意識向上を目的としたノーレジ袋・マイバッグ運動では、平成22年10月から実施しています。エコポイント事業に対する皆さまのご協力により、マイバッグの利用数増加などの成果をあげることができました。

町では、今後も継続してノーレジ袋・マイバッグ運動を実施しますが、エコポイント事業につきましては、平成26年2月28日(金)をもって終了させていただきます。

町民の皆さまには、事業終了後も引き続きノーレジ袋・マイバッグ運動へのご理解とご協力をお願いします。

「エコポイント事業の終了スケジュール」

- ポイントカード配布  
終了日…平成26年1月31日(金)
  - カードへのポイントスタンプ  
終了日…平成26年2月28日(金)
  - ポイントカードとゴミ券の引替  
終了日…平成26年3月6日(木)
- ※カードのゴミ券への引き替えは、お早めにお願ひします。
- ◆お問い合わせ先  
隠岐の島町レジ袋削減推進協議会(役場環境課内)  
電話2・85565

戸籍コーナー

ご誕生

(氏名) (地区)(保護者)

池田 悠葵 中町 池田 誠

小田川 架歩 池田 小田川 誠治

池田 紗菜 西町 池田 敦

安部 武久 港町 安部 大将

吉田 一心 釜 吉田 千里

広江 みと 栄町 広江 貴司

ご結婚

(氏名) (地区)

夫 村上 翔 那久  
妻 平井 杏奈 北方

おくやみ

(氏名) (地区) (年齢)

齋賀 尚子 代 72歳

森山 チヨコ 原田 96歳

一瀬 保繁 原田 70歳

池田 道子 中町 89歳

吉山 イナコ 山田 89歳

福井 サン 飯田 92歳

本吉 邦生 東町 86歳

岸本 菊枝 今津 90歳

※12月31日までの受付分(敬称略)

結婚式・披露宴等承ります。

2階大広間にてフローリング対応可能です。



隠岐プラザホテル  
OKI PLAZA HOTEL

隠岐の島町港町天神原  
TEL/08512-2-0111  
FAX/08512-2-0521

式場をコーディネートして、あなただけの結婚式を...  
無料相談、承ります。お気軽にどうぞ。親族お披露目会、披露パーティー等もご相談ください。

スマートフォン教室実施中!

開催日/毎週木曜日 午後2時~4時 参加無料!!  
※参加希望の場合は大変お手数ですがお電話にてお申し込み下さい。

NTT docomo ドコモショップ隠岐店

●営業時間:午前10時~午後7時

●定休日:火曜日

685-0015隠岐郡隠岐の島町港町塩口24-9

NTT西日本隠岐ビル1F

0120-075-445



広告募集中!

総合誌「隠岐の島」に広告を掲載しませんか。

- 配布世帯数約 6,900 世帯!
- 掲載期間・掲載枠数に応じて各種割引あり
- 詳しくは、隠岐の島町役場総務課広報広聴係までお問い合わせ下さい。

電話 2-2111

メール jouchou@town.okinoshima.shimane.jp

炉端 味咲

要予約・一日一組様限定(4名様以上)  
お一人様4,000円~  
【送迎も致します。】

隠岐の島町岬町中ノ津  
電話 08512-2-6566



新カタログ差し上げます

わたしの贈りもの

Smile Shiny

新商品入荷

学習机特價展示中  
ランドセル注文受付中

インテリアショップ・和洋家具・婚礼セット一式  
あずま家具住建センター

ファンシーショップ・贈答品・ギフト

西舞店

隠岐の島町城北町340(隠岐病院前)  
電話 2-3265 営業時間【1~2月】 平日 AM 9:00~PM6:00  
FAX 2-3266 (不定休) 日祝 AM10:00~PM6:00

# 卓球用品

各種取り揃えています

ラバーの貼り上げ加工も承ります

Culture Spot **はっとり**

TEL: 2-0092 FAX: 2-0413 (日曜日定休)

Amurice **はっとり**

新聞は頭脳のビタミン剤です!

## 毎日 / 日経 / 産経新聞舗

新聞を読んでみませんか?

ゆとりある時間づくりにおすすめです。(忙しくても、ひととき新聞で、ほっとタイム)

- 毎日新聞 ~ 文章力には定評があり、読むだけでもよい勉強になります。(小学生新聞もあります)
- 日経新聞 ~ 経済面だけでなく、教養、文化面も充実しています。2014年から始まるNISA(少額投資非課税制度)を活用される方には、必読です。
- 産経新聞 ~ 隠岐には忘れてならない、竹島問題などをよく取り上げて、政府の姿勢を聞いていただいています。
- スポーツニッポン ~ スポーツ、競輪、競馬、芸能など、いろいろと面白い内容になっています。
- サンケイスポーツ ~ 阪神ファンには、是非読んで欲しい阪神タイガース寄りのスポーツ紙です。(阪神ファンじゃなくても、もちろんOK)

隠岐メッセンジャー TEL2-0900 FAX2-0903

あかぼう



家具1個の移動から引越作業  
(島外へも提携業者あり)

家の片付け、不用品の処分など

※無料見積りできますので、まずはお電話ください。

隠岐メッセンジャー TEL2-0900 FAX2-0903

## 着物レンタル

隠岐の島町中町目貫 3-9-2

### カトリア美容室

TEL2-0688  
夜間電話 2-3215

~成人を迎えるあなたへ~  
お正月には、きもので記念写真を撮りませんか。  
振袖レンタル  
成人お祝い特別価格で  
ご用意いたします。

5,000円より  
どんなご相談にも応じます。  
お電話お待ちしております。

## さかえ 電話5-3099

### 福祉タクシー・霊柩車

24時間受付

### 運転代行

AM1時まで受付

料亭末広

冠婚葬祭料理  
コース料理4,000円~  
100名様収容

和風ダイニング 真心庵 連

コース料理3,000円~  
各種アラカルト料理500円~  
1名様から24名様(各個室)

## 冠婚葬祭 承ります

クラブ末広

団体様(10名様以上) 歓迎  
女性 2,000円~  
男性 3,000円~

プラン・人数などお気軽に  
ご相談ください

有限会社 末広 電話 2-0014

ギフトカタログお届け致します

結婚・出産・新築 等各種内祝い  
お気軽にお問い合わせ下さい



kyomiyabunten.com

西町八尾 3-81 TEL 2-0425 京見屋分店

# 隠岐の島町行事予定 2月

1 日 土	
2 日 日	ジオパーク講座 13:30～(都万保健センター) 第21回島後少女卓球大会 8:40～(隠岐の島町総合体育館)
3 日 月	図書館休館
4 日 火	山田客祭風流 11:30～ (町指定無形民俗文化財 山田神社)
5 日 水	
6 日 木	
7 日 金	
8 日 土	
9 日 日	第37回隠岐の島町卓球選手権大会 8:50～(隠岐の島町総合体育館)
10 日 月	隠岐の島町ノーレージ袋デー 図書館休館(2/17まで) 営農座談会(町内各地区)
11 日 火	建国記念の日
12 日 水	年金相談 13:00～16:00(役場ふれあいセンター) 営農座談会(町内各地区)
13 日 木	年金相談 9:30～12:00(役場ふれあいセンター) 営農座談会(町内各地区)
14 日 金	営農座談会(町内各地区)
15 日 土	
16 日 日	エコフェスタINおき2014 10:00～13:00(隠岐島文化会館)
17 日 月	納付金時間外窓口 17:15～19:00(役場税務課)
18 日 火	
19 日 水	食育の日
20 日 木	
21 日 金	人権相談 13:00～15:00(西田会館)
22 日 土	竹島の日
23 日 日	
24 日 月	図書館休館
25 日 火	
26 日 水	
27 日 木	
28 日 金	納付金時間外窓口 17:15～19:00(役場税務課)

■お問い合わせ先  
〒685-8585 島根県隠岐郡隠岐の島町城北町1番地  
隠岐の島町役場観光課内隠岐の島ウルトラマラソン大会事務局  
電話:2-8575 / FAX:2-4997  
メール:kankou@town.okinoshima.shimane.jp

## 2月22日は「竹島の日」

- 2月22日は、「竹島の日」です。島根県は、記念行事を行います。
- と き / 2月22日(土)
  - と ころ / 島根県民会館(松江市)
  - 内 容 / 記念式典など
  - 申 込 / 入場を希望される方は、事前に申し込みが必要です。

■お問い合わせ先 島根県総務課 電話0852-22-6766

### 編集室

### 人口と世帯数

平成26年1月1日現在

人口 15,211(-23)人  
男 7,266(-7)人  
女 7,945(-16)人

内15歳未満1,753人 [11.5%]  
内65歳以上5,396人 [35.5%]

世帯数 7,204(-17) 世帯

増 転入14人 出生12人 その他0人  
減 転出13人 死亡36人 その他0人

※括弧内は前月比

▼平成26年がスタートしました。新たな気持ちで初詣をと、新年の幕開けと同時にしかけた壇鏡神社。冬の冷たい空気と神聖な雰囲気の中、美しくライトアップされた滝の前に、一年の幸せと健康を祈りました。▼「一年の計は、元旦にあり」というように、何事も、最初にきちんと計画を立てることが肝心だといわれます。皆さんは、どのような気持ちで新年を迎えられたでしょうか。▼今回の特集では、午年生まれの人男・年女である7名の方にご協力いただき、皆さんの今年の抱負をご紹介しました。一年のスタートという節目をよい機会に、皆さんにとって、素晴らしい年になるよう願っております。▼今年は、本町にとっても、合併10周年という節目の年を迎えます。広報担当としても、決意を新たに、盛りだくさんの話題をお届けしてまいりますので、今年もご協力をお願いします。(M.O.)